

Duurzaamheid Factbook

2023





Inhoudstafel

CEO statement	3
Inleiding	4
Onze 9 engagementen	4
Milieu	5
Uitstoot verminderen	6
Gemeenschap ondersteunen	7
Sociaal	8
Medewerkers waarderen	9
Klanten tevreden stellen	10
Sociaal bijdragen	11
Governance	12
Structureel richting geven	13
Diversiteit aanmoedigen	14
Product & belegging	15
Verantwoord beleggen	16
Ethisch verzekeren	17

CEO statement

Beste polishouder, Beste medewerker, Beste zakenpartner, Beste lezer,

Met deze eerste update van het duurzaamheid Factbook van DKV Belgium zijn wij verheugd u te informeren over onze aanpak op het gebied van duurzaamheid en wat we het afgelopen jaar hebben bereikt. Duurzaamheid is de laatste jaren een belangrijk thema geworden en maakt nu deel uit van de strategie van elke onderneming. Ook bij DKV Belgium is de aandacht voor duurzaamheid aanzienlijk toegenomen, aangezien we duurzaamheid hebben verankerd in relevante dimensies van onze activiteiten en onze waardeketen. Op deze manier dragen we bij aan de ambities van onze aandeelhouders ERGO Group en Munich Re, die sterke ambities hebben geformuleerd in alle dimensies van duurzaamheid.

We streven ernaar onze ecologische voetafdruk te verkleinen, nemen onze maatschappelijke verantwoordelijkheid en zorgen voor een sterk ondernemingsbestuur. Dit Factbook beschrijft meer in detail hoe we dit probleem tot nu toe hebben aangepakt en op welke gebieden we actief zijn geweest.

Het is vooral stimulerend om te zien dat er een nieuwe vibe door de organisatie is gegaan sinds de start van een speciale werkgroep rond duurzaamheid. Veel afdelingen hebben initiatieven genomen, kleine of grote, onder dit overkoepelende thema.

Dit gaat van het bekijken van onze CO₂e-uitstoot (en hoe we die kunnen verminderen), tot workshops en welzijnsactiviteiten om de waarde van onze werknemers te vergroten en vrijwilligerswerk, om er maar een paar te noemen.

We zijn er trots op u deze activiteiten te kunnen presenteren, die ons zullen leiden naar nog veel meer initiatieven in de toekomst waarover we u graag in volgende verslagen zullen informeren.

Met vriendelijke groeten,

Ruth Verstraete
CEO DKV Belgium



Inleiding

Als onderdeel van Munich Re en ERGO Group hebben wij sterke ambities op het gebied van duurzaamheid. Als onderdeel van de ecologische component van duurzaamheid (Environment, Social, en Governance), streeft de groep naar een vermindering van de CO₂e-uitstoot via onze beleggingen, via onze verzekeringsproducten en van onze eigen directe activiteiten.

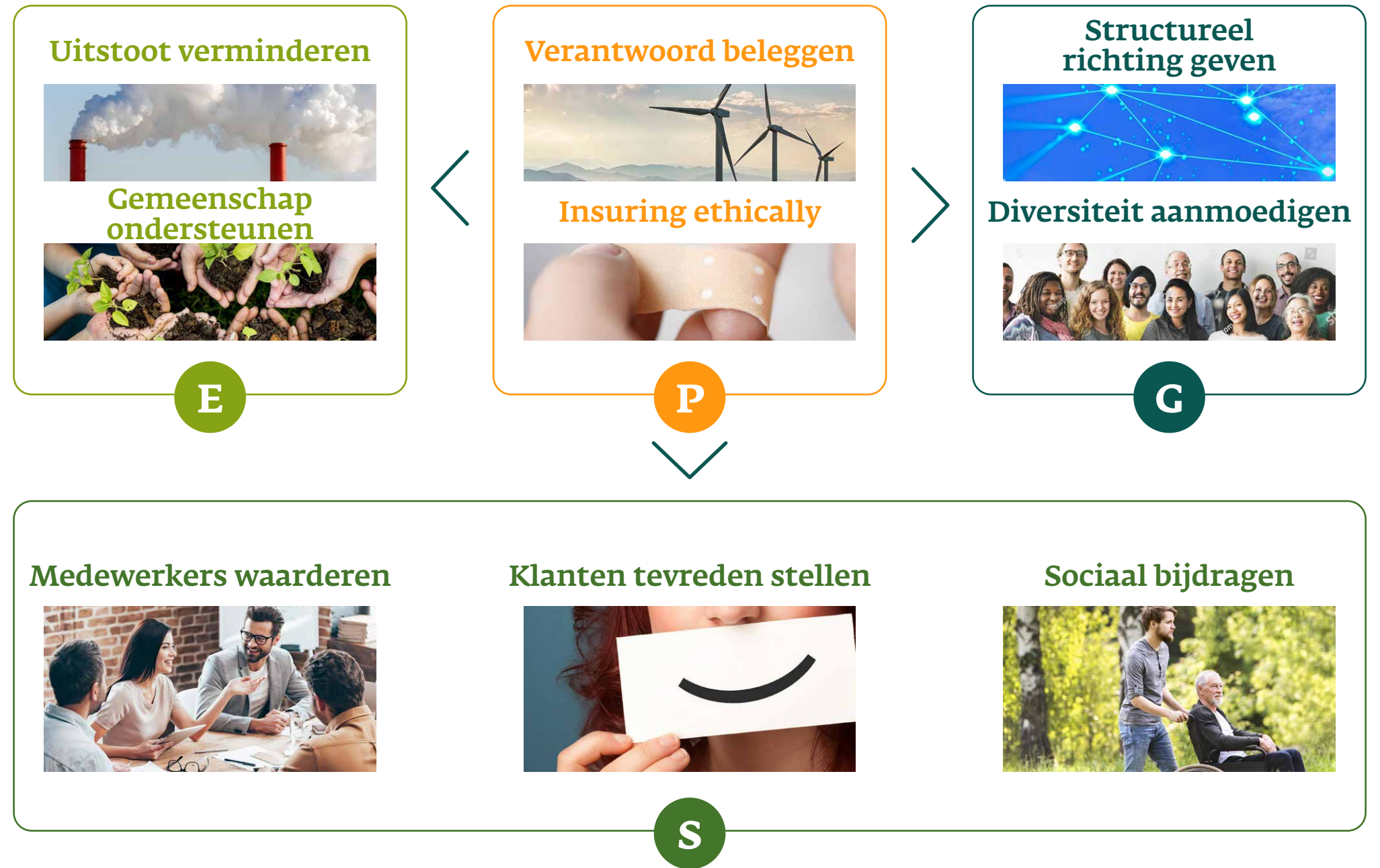
Daarnaast zijn ook de andere componenten van belang voor Munich Re en ERGO Group, via een goed bestuur (G) en een sterke sociale (S) verantwoordelijkheid tegenover polishouders, werknemers, gemeenschappen en aandeelhouders. De details voor respectievelijk Munich Re en ERGO Group zijn te vinden op hun websites, waar ook meer informatie over de Munich Re en ERGO Group zelf kan gevonden worden.

Dit verslag legt de nadruk op de specifieke punten waarop DKV Belgium werkt als Belgische entiteit van Munich Re / ERGO Group. Sinds 2021 hebben wij actief een speciale werkgroep Duurzaamheid opgericht die tot doel heeft om duurzaamheid via 9 engagementen in de bedrijfscultuur te verankeren. In de volgende paragrafen worden deze meer in detail beschreven.

De ERGO Group compenseert al sinds 2015 de onvermijdelijke uitstoot van broeikasgassen voor al haar bedrijven, door de aankoop van klimaatcertificaten. Dit stelt ons in staat om projecten te ondersteunen die het klimaat beschermen door de uitstoot van CO₂ te vermijden. We hechten hierbij veel waarde aan projecten die een positieve bijdrage leveren aan de lokale infrastructuur en bevolking. In 2022 werden certificaten gekocht om 51.077 ton broeikasgassen te compenseren.

¹ <https://www.munichre.com/en/company/sustainability.html>
<https://www.ergo.com/en/Verantwortung/Reporting-und-Kennzahlen/Nachhaltigkeitsbericht>

Onze 9 engagementen



Opmerking: de bovenstaande afbeelding verwijst naar de ambities van de ERGO Group/Munich Re

1. Milieu

CEO statement

Inleiding

Onze 9 engagementen

> Milieu

Uitstoot verminderen

Gemeenschap ondersteunen

Sociaal

Medewerkers waarderen

Klanten tevreden stellen

Sociaal bijdragen

Governance

Structureel richting geven

Diversiteit aanmoedigen

Product & belegging

Verantwoord beleggen

Ethisch verzekeren

Uitstoot verminderen

De koolstofvoetafdruk van onze operationele activiteiten is de belangrijkste indicator voor de beoordeling van onze milieuprestaties. Daarom berekenen wij de jaarlijkse uitstoot van broeikasgassen die het gevolg zijn van ons verbruik van energie (elektriciteit, gas, brandstof), papier en water, zakenreizen en afvalproductie.

Dit gebeurt op een gestandaardiseerde manier in overeenstemming met internationaal erkende methoden en conversiefactoren, zoals het GHG-protocol.

De voorbije jaren werden reeds een aantal initiatieven genomen om het verbruik en de uitstoot van broeikasgassen te verminderen:

- **De belangrijkste maatregel is de verhuizing naar een nieuw gebouw in 2018**, wat resulteerde in een daling van de CO₂e-uitstoot dankzij een groenere infrastructuur. Het BREEAM In-use certificaat (internationale methode voor de beoordeling van de milieuprestaties van een in gebruik zijnd gebouw) bevestigt een zeer goede asset performance.
- **De locatie van het gebouw heeft een betere verbinding** met het openbaar vervoer. Ook de fietsenstalling en refresh-zone werden gerenoveerd en heringericht om fietsgebruik aantrekkelijker te maken.
- **Papierloos werken is een onderdeel geworden** van de nieuwe manier van werken.

In lijn met de doelstelling van de Groep streven we ernaar om de CO₂e-uitstoot per werknemer tegen 2025 met 12% te verminderen ten opzichte van 2019. De invoering van een nieuw mobiliteitsbeleid is een belangrijke stap in deze richting.

Op groepsniveau is het de bedoeling om tegen 2030 ook 'koolstofneutraal' te worden door een verdere vermindering van de koolstofvoetafdruk en de bijkomende financiering van koolstofverwijderende technologieën.

Om de haalbaarheid van het bereiken van de groepsdoelstellingen te eva-

lueren, heeft DKV Belgium een carbon roadmap ontwikkeld. Dit bevat een prognose van de hoeveelheid uitgestoten CO₂e tot 2030 met een uitsplitsing van de emissies naar energie (elektriciteit, gas, brandstof), papier, water, zakenreizen en afvalproductie.

We hebben ons ertoe verbonden om de carbon roadmap voortdurend bij te werken op basis van de meest recente gegevens, zodat het management over een duidelijk instrument beschikt om de duurzaamheid binnen de bedrijven te meten.

Hierbij zijn de volgende hypothesen in aanmerking genomen:

- **Energie:** Een daling door de jaren heen wordt gedreven door de reductie van één kantoorverdieping. De elektriciteit, die 100% groen is, telt voor nul CO₂e-uitstoot. Er zijn reeds maatregelen genomen om het gebruik van 100% groene elektriciteit ook in de toekomst te verzekeren. Andere componenten die voor de CO₂e-uitstoot van de energie zorgen, zijn gas voor verwarming en brandstof voor noodgeneratoren.
- **Papier:** Er is uitgegaan van een geleidelijke daling, rekening houdend met het feit dat verschillende projecten worden onderzocht ter vermindering van het papierverbruik, waaronder de invoering van een digitaal documentbeheer.
- **Water/afval:** Ontwikkelingen in het telewerkbeleid (met name de mogelijkheid om tot 3 dagen thuis te werken) hebben het waterverbruik en de hoeveelheid afval in onze kantoren verminderd.
- **Wagenpark:** Er is uitgegaan van een geleidelijke impact door de vervanging van benzineauto's door elektrische auto's. Vanaf 2027 verwachten we dat de volledige vloot elektrisch zal zijn, wat een sterke impact zal hebben op de totale CO₂e-uitstoot.

De carbon roadmap toont aan dat de doelstellingen van de Groep haalbaar zijn.

Gemeenschap ondersteunen

We zetten ons in voor de gemeenschappen waarin we actief zijn en voor een aantal activiteiten. Na twee succesvolle voorgaande edities in 2021 en 2022, hebben we onder andere een boomplantactie in Sint-Pieters-Leeuw ondersteund in 2023. Sinds 2021 zijn er bijna 4.250 bomen geplant. Naast de impact op het klimaat en de ecosystemen, draagt deelname aan de uitbreiding van deze bosgebieden bij aan het creëren van een duurzame leefomgeving voor de lokale bevolking. We plannen gelijkaardige initiatieven in de toekomst.

In mei werden werknemers aangemoedigd om het bedrijf te vertegenwoordigen tijdens de jaarlijkse marathon van Brussel en in oktober om samen met collega's te lopen ter ondersteuning van de strijd tegen borstkanker.

“ Bomen planten is ook een manier voor ons om terug in contact te komen met de natuur en om in contact te zijn met de aarde.”

- Younes Nassiri, Executive Assistant to the CEO

“ Deze activiteit was geweldig omdat we samen konden komen met collega's buiten het kantoor en een leuke tijd met elkaar konden doorbrengen.”

- Ludivine Bachmair, Internal Communication & Events Officer



2. Sociaal

CEO statement

Inleiding

Onze 9 engagementen

Milieu

Uitstoot verminderen

Gemeenschap ondersteunen

> Sociaal

Medewerkers waarderen

Klanten tevreden stellen

Sociaal bijdragen

Governance

Structureel richting geven

Diversiteit aanmoedigen

Product & belegging

Verantwoord beleggen

Ethisch verzekeren

Medewerkers waarderen

Bij DKV Belgium is een job meer dan een loonbrief. Wij waken voortdurend over het welzijn van onze medewerkers door te investeren in een sterk people management, een toegankelijk HR-team en een flexibele werkorganisatie.

Toen onze medewerkers werd gevraagd te beschrijven wat ze het meest waarderen in ons bedrijf, gaven ze in de eerste plaats onze bedrijfscultuur aan die gebaseerd is op vertrouwen, gevolgd door de leuke collega's en het kunnen werken voor een marktleider die bijdraagt aan de gezondheid van mensen.

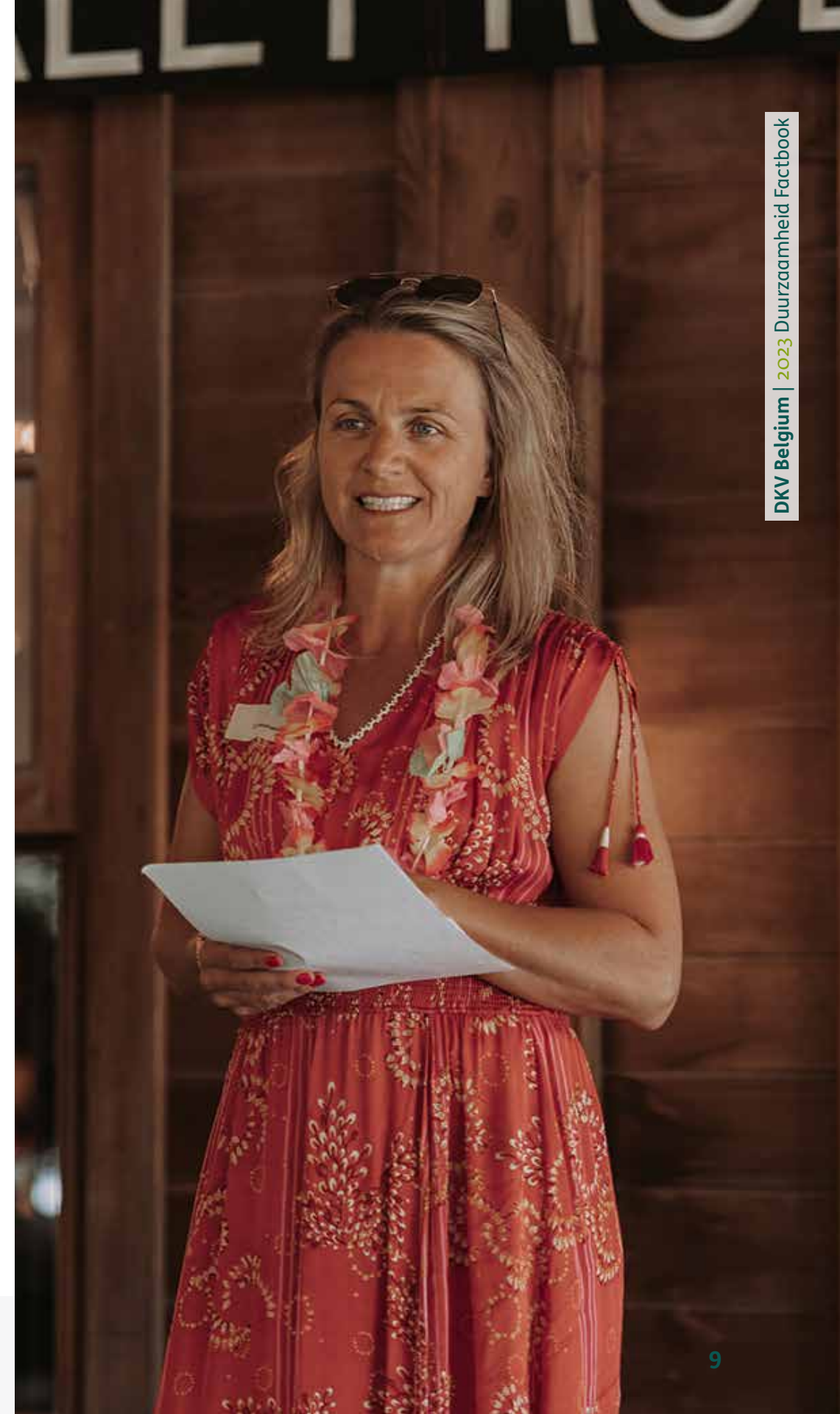
Daarnaast zijn er verschillende projecten uitgevoerd:

De loyaliteit van medewerkers die 20 jaar of langer bij het bedrijf werken, werd erkend en gevierd tijdens een gezellig ontbijt met het managementteam.

We waren ook verheugd om opnieuw ons jaarlijkse personeelsfeest te organiseren, waarbij 415 medewerkers van ERGO Insurance en DKV Belgium samenkwamen voor een avond vol feest en erkenning. Het evenement bood niet alleen een platform om de banden tussen de afdelingen aan te halen, maar ook om de opmerkelijke prestaties van onze teams te prijzen.

In haar inspirerende toespraak belichtte onze CEO enkele van de belangrijkste verwezenlijkingen van het bedrijf en erkende ze de collectieve inspanning en onwrikbare inzet van alle ERGO- en DKV-medewerkers. Ze benadrukte het belang van het delen van resultaten en het vieren van successen om het momentum te behouden, teamgeest op te bouwen en het bedrijf naar een positieve toekomst te leiden. Het personeelsfeest is een gelegenheid voor werknemers om even afstand te nemen van hun dagelijkse routine en banden te smeden met hun collega's van verschillende afdelingen.

DKV ondersteunt zijn medewerkers actief om samen te komen en contacten te leggen door middel van verschillende evenementen. Lunches met collega's, teambuildingsactiviteiten en Town Halls staan allemaal op de lijst; dit Factbook verwijst naar andere voorbeelden van evenementen die hebben plaatsgevonden. Vorig jaar werd door een aantal betrokken collega's een sociaal comité opgericht om dit scala aan activiteiten aan te vullen. Dit comité, bestaande uit collega's van ERGO en DKV, heeft als doel de banden tussen medewerkers te versterken door middel van verschillende initiatieven, zoals sportactiviteiten tijdens de lunchpauze, een kickertoernooi en uitjes na de werktijd.



Klanten tevreden stellen

Klanttevredenheid geeft aan in welke mate een klant een positief gevoel heeft over DKV als bedrijf. Het spreekt voor zich dat klantvriendelijkheid en een correcte en snelle dienstverlening aan onze klanten voor ons van groot belang zijn, een voorwaarde om een duurzame en succesvolle relatie op te bouwen met ons klantenbestand.

Een andere belangrijke reden waarom wij zoveel waarde hechten aan klanttevredenheid is het streven naar voortdurende verbetering van onze dienstverlening. Hoe kunnen wij onze processen en dienstverlening verbeteren? Voldoen wij als bedrijf aan de verwachtingen van onze klanten?

Net Promotor Score (NPS)

Om een duidelijk beeld te krijgen van de mate waarin de klant tevreden of ontevreden is over de geleverde dienst (gevoel of houding van de klant tegenover een contact, een product, de behandeling van zijn dossier, ...), meten we de zogenaamde Net Promotor Score.

Wat verstaan we precies onder de Net Promotor Score?

De NPS is een index die meet in welke mate de klant onze producten of dienst zal aanbevelen aan vrienden, collega's of familieleden. De NPS wordt gemeten aan de hand van een enquête die naar de klant wordt gestuurd na een contact met een van onze diensten na het indienen van medische kosten via de app en/of na een telefonisch contact met onze klanten dienst. De NPS-enquête peilt de ervaring van de klant op verschillende criteria.

De belangrijkste pijlers zijn de vriendelijkheid, het inlevingsvermogen en de klantgerichtheid van de medewerkers. Daarnaast wordt ook gelet op duidelijkheid, kennis, correct taalgebruik, snelheid en volledigheid.

Onze klanten geven een score per pijler en kunnen ook opmerkingen met ons delen.

“Onze klanten verwachten en verdienen de beste service van DKV als marktleider in gezondheidsverzekeringen. DKV maakt er een erezaak van om diensten te leveren die toegankelijk, gemakkelijk en snel zijn. Dit impliceert constante zorg en aandacht, niet alleen van degenen die in contact staan met onze klanten, maar ook van alle collega's die producten, diensten, processen en tools ontwerpen om onze klanten en zakelijke partners van dienst te zijn.”

- Bernard Schacht, Chief Operating Officer



Sociaal bijdragen

Als bedrijf willen we een positieve invloed uitoefenen op de gemeenschap om ons heen. Daarom willen we een actieve rol spelen in de maatschappij. We hebben aan deze missie bijgedragen door laptops te verkopen die we niet meer gebruiken en zo geld in te zamelen voor het Belgische Rode Kruis. Daarnaast hebben we tijdens onze eindejaarsfeesten speelgoed gedoneerd aan het kinderziekenhuis in Brussel.

Naast het doneren van goederen steken onze medewerkers ook graag de handen uit de mouwen voor een goed doel: medewerkers hebben de mogelijkheid om bij te dragen aan de maatschappij en het milieu door deel te nemen aan vrijwilligersactiviteiten die we sinds 2022 regelmatig gedurende het jaar organiseren.

Nog een paar voorbeelden:

- ERGO en DKV namen deel aan het project "1000 km tegen kanker", dat het goede doel "Kom op tegen Kanker" steunt (dit goede doel investeert in onderzoek dat een directe impact heeft op het leven en welzijn van patiënten). Er werden hardloop- en wielervedstrijden georganiseerd om dit goede doel te steunen, niet alleen financieel, maar ook door het bewustzijn te vergroten via evenementen. Bovendien won dit project een interne wedstrijd bij Munich Re, waardoor extra financiering kon worden verkregen.
- Daarnaast kwamen medewerkers van verschillende afdelingen bij elkaar om tijd door te brengen met kinderen in het ziekenhuis, namen ze deel aan een sociale keuken en hielpen ze bij het onderhoud van een comfortabel huis voor mensen met een handicap, begeleidden ze een groep ouderen tijdens een wandeling in het park en namen ze deel aan een door het Rode Kruis georganiseerde bloedinzameling.

3. Governance

CEO statement

Inleiding

Onze 9 engagementen

Milieu

Uitstoot verminderen

Gemeenschap ondersteunen

Sociaal

Medewerkers waarderen

Klanten tevreden stellen

Sociaal bijdragen

> Governance

Structureel richting geven

Diversiteit aanmoedigen

Product & belegging

Verantwoord beleggen

Ethisch verzekeren

Structureel richting geven

Als verzekeringsmaatschappij is DKV Belgium gebouwd op een sterk ondernemingsbestuur. Aangezien de kern van een verzekeringsmaatschappij erin bestaat risico's over te nemen van de verzekerden, helpt deze implementatie van een goed bestuur om die risico's goed te beheren. Dit voorkomt vooral dat we onnodige risico's nemen. Alles tezamen stelt dit ons in staat om als onderneming op de lange termijn duurzaam te blijven.

Meer bepaald vereist de prudentiële regelgeving waaraan DKV Belgium is blootgesteld, onder meer Solvency II, dat DKV Belgium voor de risicobeheersing een model van drie verdedigingslijnes hanteert:

- **De eerste verdedigingslinie is het operationeel management**, dat als “risico-eigenaar” verantwoordelijkheid en aansprakelijkheid draagt voor de beoordeling, het beheer en de beperking van risico's.
- **De tweede verdedigingslinie omvat risicobeheer, compliance en de actuariële functie**. Zij stellen de nodige richtlijnen, processen en procedures vast voor de risicobeheersing en de toepassing ervan door het operationeel management, voor zover het hun werkterrein betreft. Zij hebben ook rapporteringsverplichtingen.
- **De derde verdedigingslinie is de interne auditfunctie** die onafhankelijke controles uitvoert op de doeltreffendheid van de eerste twee verdedigingslijnes en verslag uitbrengt over haar bevindingen aan het Audit & Risk Committee en de Raad van Bestuur.

Ter ondersteuning van dit model wordt de samenwerking binnen het bedrijf ook geregeld in een intern controlesysteem. Daarin worden de standaarden voor de uitvoering van processen gedetailleerd beschreven, terwijl ook wordt gekeken naar de risico's en de noodzakelijke controles. Dit wordt ook omkaderd door een uitgebreid kader van beleidslijnen, richtlijnen en andere richtinggevende documenten.

Ons bestuur is erop gericht om ervoor te zorgen dat we voorzichtig en vooruitziend handelen. In ons eigen bedrijf, net als in ons streven naar duurzame ontwikkeling, vertrouwen we op verantwoordelijk gedrag en vooruitziend risicomanagement. In het bijzonder wordt ook duurzaamheid zo geregeld dat de verschillende belanghebbenden binnen het bedrijf erbij worden betrokken. Centraal is er een coördinatie voor beide zusterbedrijven ERGO Insurance en DKV Belgium. Maar om dit structureel in de organisatie te verankeren, houden collega's van alle relevante afdelingen in hun takenpakket rekening met duurzaamheid: gebouwenbeheer, HR, beleggingen, producten, etc.

Onze duurzaamheidsaanpak

De inspanningen op het gebied van duurzaamheid worden centraal gecoördineerd voor de twee zusterbedrijven ERGO Insurance en DKV Belgium. Het duurzaamheidsteam ondersteunt het management/uitvoerend comité bij relevante onderwerpen. Om duurzame ontwikkeling structureel in de organisatie te verankeren, houden collega's in alle relevante afdelingen er rekening mee in hun taken, worden ze uitgenodigd om bij te dragen aan onze engagementen en nieuwe initiatieven toe te voegen.

“Goed bestuur is de hoeksteen van een veerkrachtige gezondheidsverzekeraar. In lijn met dit principe zorgen alle processen bij DKV voor transparantie, verantwoording en ethische besluitvorming, waardoor de weg wordt vrijgemaakt voor een gezondere en veiligere toekomst voor onze polishouders, werknemers en het zorgstelsel in het algemeen.”

- Ann Dewaele, Chief Governance Officer

Diversiteit aanmoedigen

Sinds vele jaren is ons rekruteringsproces gericht op het aanwerven van vaardigheden en competenties, wat resulteert in een gevarieerd personeelsbestand.

Dankzij een intern HR-beleid krijgen alle medewerkers gelijke kansen op interne mobiliteit en toegang tot opleidingen en de mogelijkheid om zich verder te ontwikkelen binnen het bedrijf. Dankzij ons flexibel thuiswerkbeleid en een cultuur van management-by-objectives in plaats van aanwezigheid op kantoor, kunnen onze medewerkers hun carrière verder uitbouwen, parallel met hun activiteiten thuis, of het nu gaat om de zorg voor het gezin, persoonlijke ontwikkelingsdoelstellingen of de passies die ze naast hun job hebben. Dankzij deze strategische keuzes werden in juni 2023 49% van de people managementposities ingenomen door vrouwen: 63,4% in een positie van teamleader, 45,2% op het niveau van afdelingsverantwoordelijke, 28,6% op C-niveau en 12,5% voor de leden van de Raad van Bestuur.

Om te bevestigen dat ons bedrijf gelijke kansen wil bieden aan alle medewerkers binnen de financiële sector, heeft DKV Belgium in juli 2021 het charter van 'Women in Finance' ondertekend en zijn we sindsdien actief lid van deze vereniging.

Om de cultuur van diversiteit en inclusie echt te verankeren in het DNA van ons bedrijf, ontwikkelde DKV Belgium samen met de hulp van Actiris (regionale kantoor voor werkgelegenheid van Brussel) een Diversiteitsplan voor 2022 - 2023. Dit diversiteitsplan is het resultaat van een kwantitatieve analyse van alle relevante HR-gegevens en een kwalitatieve analyse van onze HR-processen,

-beleidslijnen en -bedrijfscultuur. Deze analyse resulteerde in een diversiteitsplan, goedgekeurd door Actiris en ons Comité voor Preventie en Bescherming op het Werk. Eén van de concrete resultaten van dit diversiteitsplan was het opstellen van een interne benchmark voor de perceptie van onze werknemers over de mate van inclusie binnen het bedrijf. Dit werd gedaan door een extra item toe te voegen aan onze tweejaarlijkse enquête naar de betrokkenheid van werknemers.

Deze vraag werd door 84% van de respondenten positief beantwoord: "Alle medewerkers van ons bedrijf hebben dezelfde kansen om vooruit te raken in deze organisatie, ongeacht ras of etnische afkomst, geslacht, godsdienst of overtuiging, seksuele geaardheid, handicap en leeftijd."

Een ander concreet resultaat in het kader van het diversiteitsplan was de toevoeging van de e-learning over de antidiscriminatiewetgeving van Unia (onafhankelijke openbare instelling die discriminatie bestrijdt en gelijkheid bevordert) aan ons open opleidingsaanbod en de toevoeging van onze status van gelijkheidsaanbieder aan de publicatie van al onze openstaande vacatures.

Voor onze managers organiseerden we een training over onbewuste vooroordelen en inclusief leiderschap. Tijdens deze training leerden ze hoe ze hun vooroordelen kunnen herkennen en tegengaan, wat een inclusief leider kenmerkt en hoe ze deze vaardigheden kunnen verwerven.

In het kader van het diversiteitsplan nam DKV ook voor de tweede keer deel aan DuoDay (een werkervaringsdag waarbij werkzoekenden die ondersteuning nodig hebben, begeleid worden door een medewerker van het bedrijf) en mochten we een deelnemster verwelkomen op onze afdeling Logistiek. De ervaring werd als zeer geslaagd beoordeeld door zowel het gastteam als de DuoDay participant.



4. Product & belegging

CEO statement

Inleiding

Onze 9 engagementen

Milieu

Uitstoot verminderen

Gemeenschap ondersteunen

Sociaal

Medewerkers waarderen

Klanten tevreden stellen

Sociaal bijdragen

Governance

Structureel richting geven

Diversiteit aanmoedigen

> Product & belegging

Verantwoord beleggen

Ethisch verzekeren



Verantwoord beleggen

Munich Re heeft doelstellingen vastgesteld voor de vermindering van de gefinancierde uitstoot van broeikasgassen (BKG) door investeringen in de activaklassen zoals beursgenoteerde aandelen, bedrijfsobligaties en direct onroerend goed, op basis van het NZAOA-doelstellingskader (Net-Zero Asset Owner Alliance). Munich Re streeft naar een vermindering van de netto gefinancierde broeikasgasemissies in de bovengenoemde activaklassen met 25-29% tegen 2025 (basisjaar 2019) als tussenstap naar onze ambitie van netto nul emissies tegen 2050. Daarnaast zijn er sectorspecifieke reductiedoelstellingen vastgesteld voor beursgenoteerde aandelen en bedrijfsobligaties:

- voor beleggingen in thermische kolen - met name mijnbouw en/of energieopwekking - streeft Munich Re naar een vermindering van de gefinancierde broeikasgasemissies met meer dan 35% tegen 2025 (basisjaar: 2019). De Groep is van plan om tegen 2040 volledig te stoppen met het gebruik van thermische kolen.
- voor investeringen in olie en gas (met name boren en productie, raffinage en distributie) streeft Munich Re naar een vermindering van de gefinancierde broeikasgasemissies met meer dan 25% (basisjaar: 2019).

De verwezenlijking van de doelstellingen voor de vermindering van de gefinancierde broeikasgasemissies wordt gemeten aan de hand van de overeenkomstige kernprestatie-indicatoren. De gefinancierde broeikasgasemissies van beursgenoteerde aandelen en bedrijfsobligaties worden berekend aan de hand van gegevens van de externe ESG-gegevensleverancier Institutional Shareholder Services Inc (ISS).

Daarnaast werkt MEAG sinds juni 2017 samen met MSCI ESG Research, een toonaangevende leverancier van duurzaamheidsanalyses en -ratings. Het MSCI ESG-ratingmodel is gebaseerd op analyses op de volgende gebieden:

- **Ecologische pijler:** klimaatverandering / natuurlijk kapitaal / vervuiling en afval / kansen voor het milieu
- **Sociale pijler:** menselijk kapitaal / productaansprakelijkheid / tegenstand van belanghebbenden / sociale kansen
- **Bestuurlijke pijler:** corporate governance / corporate gedrag

Het ESG-onderzoek van MSCI is opgenomen in het algehele beleggingsproces.

“ Voor DKV Belgium, net zoals voor de hele ERGO Group, is het afstemmen van onze strategische investeringen op duurzame keuzes niet alleen een kwestie van winstgevendheid, het is een investering in het leven zelf.”

- Peter Dierckx, Chief Financial Officer



Ethisch verzekeren

Investeringsen

De afgelopen jaren zijn de principes van uitsluiting en integratie aangevuld met een thematische aanpak waarbij we op zoek gaan naar specifieke investeringen die doel en rendement combineren. Voorbeelden hiervan zijn projecten die de overgang naar een duurzame economie ondersteunen, zoals windmolens, zonneparken of de vermindering van emissies door elektrificatie van het vervoer.

Producten

In lijn met de ambities van de ERGO Groep kijkt DKV Belgium naar de verdere introductie van duurzaamheidscomponenten in haar productaanbod.

- **Eenzijds gaat het om een verdere verkenning van de mate van duurzaamheid van ons huidige productaanbod.** Dit aanbod maakt de hoge kwaliteit van de Belgische medische zorg reeds beschikbaar tegen een betaalbare prijs voor haar verzekerden, wat bijdraagt aan de sociale component van duurzaamheid.
- **Anderzijds worden ook initiatieven onderzocht om specifieke sociale dekkingen in het productaanbod op te nemen.** Tot dusver heeft dit geresulteerd in de opname van terugbetaling van preventieve zorg in het nieuwe tandheelkundige product en dekking van vaccins, geestelijke gezondheid en dieetadvies in de nieuwe ambulante producten.

Andere ideeën voor productontwikkeling zijn in voorbereiding.

Contact

DKV Belgium N.V.
Loksumstraat 25 | B-1000 Brussel

+32 2 287 64 11 | www.dkv.be